





¿LA PREVENCIÓN Y CONTROL DE WEST NILE VIRUS?


Para disminuir el riesgo a mosquitos y las infecciones que ellos pueden traer:

 Evite las actividades al aire libre durante el amanecer y al crepúsculo durante la temporada del mosquito (entre los finales de febrero hasta octubre). Esto es particularmente importante para los ancianos y los niños pequeños.

 Usar ropa protectora (pantalones y mangas largas) y use repelente contra insectos cuando salga fuera del hogar.

 Cerciórese que las puertas y ventanas tengan pantallas ajustadas apropiadamente. Repare o reemplace pantallas que estén rotas o con perforaciones grandes.

 Elimine recipientes de agua estancada en la propiedad y mantenga lagos permanentes con peces que coman larvas de mosquitos.

 Cerciórese de el desaguadero de canales en el techo puedan fluir. Limpie los canales atascados cada primavera y otoño.

Este Folleto Ha sido modificado de el material dado por California Department of Health Services, Division of Communicable Disease Control, Sacramento, CA (916) 327-0332

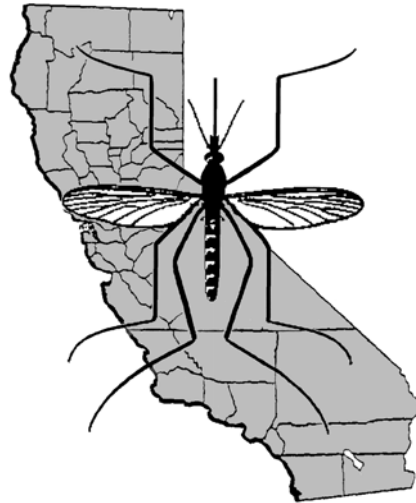
www.dhs.ca.gov/ps/dcdc/dcdcindex.htm

Para más información llame:

MOSQUITO & VECTOR MANAGEMENT DISTRICT of Santa Barbara County
 OFFICE: 2450 Lillie Ave. * MAIL: P.O. Box 1389
 Summerland, CA 93067
 TELÉFONO: (805) 969-5050
 E-MAIL: mvmdistrict@mvmdistrict.org
 Visit our WEBSITE: www.mvmdistrict.org

VIGILANCIA Y HECHOS EN CALIFORNIA ACERCA DE

West Nile Virus



MOSQUITO and VECTOR MANAGEMENT DISTRICT
 of Santa Barbara County



¿QUÉ ES EL WEST NILE VIRUS?



West Nile Viruse (WNV) o el **Virus Del Nilo Occidental** es un virus transmitido por mosquitos que han sido encontrado en Asia, Europa Oriental, África, y en el Medio Oriente. El virus fue primeramente identificado en los Estados Unidos en la ciudad de Nueva York durante 1999.

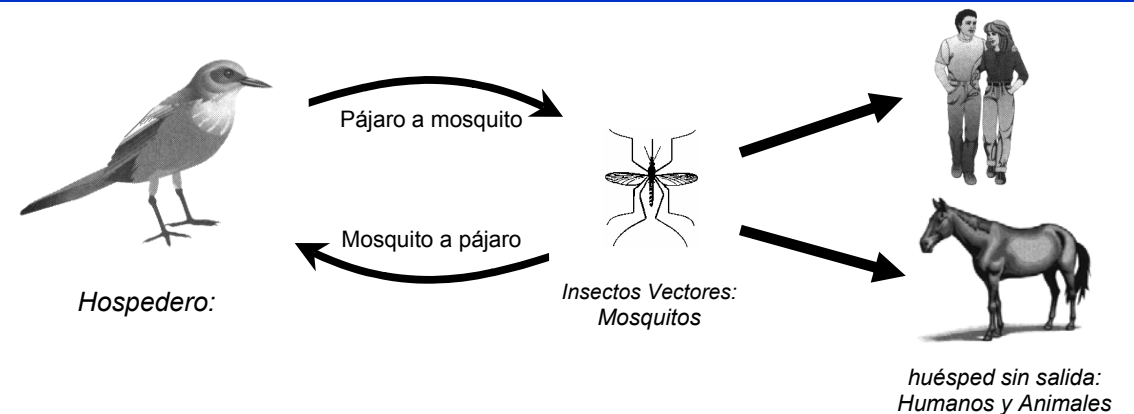
La mayoría de la gente y animales que son infectados con el virus tienen una leve enfermedad o ningún síntoma. En casos raros, el virus puede causar una condición más grave, encefalitis, una inflamación del cerebro. Las personas mayores están en más riesgo para contraer la enfermedad causada por WNV. Durante el año 2003, la enfermedad se espera ocurrir en todos los estados occidentales, inclusive California.

¿COMÓ LOS HUMANOS Y ANIMALES CONTRAEN WEST NILE VIRUS?

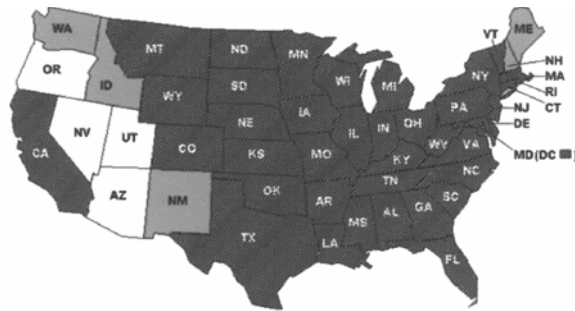
WNV es transmitido al humano y animales por mordedura de mosquitos infectados. La mayoría de las especies del mosquito son capaces de adquirir el virus, sin embargo, muy pocos mosquitos individuales se infectan verdaderamente. El mosquito adquiere primero la infección alimentándose de un pájaro que tiene el virus en su sangre. El virus vive en el mosquito y es transmitido a un nuevo huésped por la saliva del mosquito cuando el insecto muerde a un humano o animal.

Los humanos y caballos son huéspedes sin salida WNV. Transmisión de humano-a-humano no ocurre. El virus es más predominante durante mayo a octubre cuando los mosquitos son más abundantes.

CICLO DE TRANSMISIÓN DEL WEST NILE VIRUS



West Nile Virus en los Estados Unidos, 2002



■ Infecciones verificadas de aves, animales y mosquitos en 2002.

■ Casos humanos verificados en 2002.

¿CUÁLES SON LOS SÍNTOMAS DE WEST NILE VIRUS EN LOS HUMANOS?

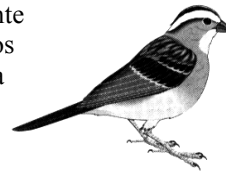
La mayoría de la gente que son infectados con WNV no tienen síntomas. Sin embargo, de los que llegan a caer enfermos, los síntomas pueden incluir fiebre, dolor de cabeza, náusea, dolores del cuerpo, sarpullido en la piel, o los nudos linfáticos hinchados. En pocos casos, la enfermedad encefalitis, (inflamación del cerebro), se desarrolla, a menudo con un severo dolor de cabeza, fiebre alta, cuello tenso, desorientación, temblor, convulsiones, debilidad de músculo y parálisis. El período de incubación se considera el tiempo durante la mordedura del mosquito y el comienzo de la enfermedad, típicamente dura 3-14 días en humanos. Es estimado que una en 150 personas que son infectadas con WNV requieren hospitalización (cerca de 6% de estos casos son fatales). La gente mayor es más susceptible. No hay tratamiento específico para la infección de WNV, aunque el cuidado sustantivo es importante.

¿CUÁLES ANIMALES OBTIENEN WEST NILE VIRUS ?

Un mosquito infectado puede morder a cualquier animal, pero no todos los animales llegarán a ser infectados. La enfermedad a menudo afecta a los pájaros, pero ocasionalmente también causa enfermedades en otros animales.

Pájaros

El mosquito principalmente obtiene el virus de los pájaros silvestres. La infección se ha reportado en más de 110 especies de pájaros. Aunque muchos pájaros infectados con WNV no parecen enfermos, la infección de WNV puede causar una enfermedad seria y la muerte en algunos pájaros. Las enfermedades más severas se ven entre los pájaros corvid, que incluye los cuervos, arrendajos y las urracas. El Cuervo Americano constituyen a la mayoría de los pájaros reportados muertos de WNV.



Caballos

Los caballos también son susceptibles a WNV. La enfermedad no parece ser particular a cierta casta ni la edad del caballo. Los síntomas clínicos de la enfermedad se componen de las anomalías en el sistema nervioso central semejantes a esos causados por la infección con Encefalitis Equina Oriental (EEE) y Encefalitis Equina Occidental (WEE). Vacunas para EE y WEE están disponibles para caballos y son recomendados para uso en primavera. Recientemente, una vacuna equina de WNV es disponible para caballos. Para más información, vea http://www.cdfa.ca.gov/ahfss/ah/wnv_info.htm.



¿QUÉ ES EL PROGRAMA DE VIGILANCIA DEL WEST NILE VIRUS?

Un caso humano de WNV ocurrió en California durante 2002 (El primer caso del estado). Para poder dar advertencia de brotes de WNV, muchas agencias a través del estado toman parte en un programa cooperativo de la vigilancia de WNV. Desde 1969, este programa ha conducido vigilancia para WEE, la Encefalitis de San Louis (SLE) y otros virus. En el año 2000, fue expandido para aumentar la habilidad de detectar WNV. Ahora se ha añadido un protocolo para reportar y analizar pájaros muertos al sistema existente de vigilancia para casos de encefalitis, que consiste de examinar mosquitos y pollos centinelas.

Vigilancia de Casos con encefalitis

El Departamento de Servicios y Salud de California, (DHS), documenta los casos de incidentes contraídos con encefalitis en humanos, caballos y pájaros como el avestruz y el emú. Exámenes rutinarios para identificar casos de encefalitis de WNV ayudaran el descubrimiento temprano del virus en California. Los casos de encefalitis en humanos y animales también son examinados rutinamente para WEE y el virus de SLE.

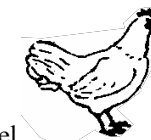
Análisis de Mosquitos

A través del estado los mosquitos son analizados para detectar la presencia de WNV, WEE y SLE. Las agencias locales del control de mosquitos están monitoreando la abundancia y el tipo de mosquitos.



Análisis de Pollos Centinelas

Aproximadamente 200 grupos de pollos son estratégicamente colocados por el estado y son analizados rutinariamente durante el año para detectar la evidencia de la infección de WNV, WEE y SLE.



Vigilancia de pájaros Muertos

California comenzó en el año 2000 a analizar los cuervos y otros pájaros muertos. El monitoreo de pájaros muertos ayudarán agencias de salud pública en detectar WNV y dar en avance un advertimiento de brotes posibles. Individuos y organizaciones privadas como el estado y el gobierno local toman parte en el Programa de Vigilancia cuando reportan incidentes de pájaros muertos. El DHS arregla la colección de pájaros muertos si cree necesario hacer análisis para detectar el virus de WNV.

¿QUÉ HAGO SI VEO UN PÁJARO MUERTO?



CUERVO AMERICANO

El Cuervo Americano se encuentra por muchas partes a través de California. Ellos tienen el plumaje, el pico y los pies negros. El tamaño de un pájaro adulto es de 17-21 pulgadas desde la punta de la cola a la punta del pico.

Si usted encuentra un pájaro muerto, particularmente un cuervo, (urraca, arrendajo), o un halcón, llame por favor al número de abajo inmediatamente. No toque el pájaro con las manos descubiertas. El DHS registrará todos los pájaros muertos y cuando sea apropiado arreglará para recogerlos y hacer pruebas de laboratorio para detectar WNV.

Información del contacto del Programa de Vigilancia de Pájaros Muertos:

West Nile Virus Dead Bird Surveillance Program
Division of Communicable Disease Control
California Department of Health Services

Llame gratis al teléfono:

877-WNV-BIRD (877-968-2473)

Correo electrónico: arbovirus@dhs.ca.gov

El sitio Web: <http://westnile.ca.gov>